

ELEKTRO CELJE, d.d. za distribucijskega operaterja na osnovi 465. člena Energetskega zakona (Ur.l. RS, št. 17/14, 81/15, 43/19 - spremembe in dopolnitve EZ-1B) in Zakona o urejanju prostora (Ur.l. RS, št. 61/17) ter na podlagi vloge št. **AGP-IUP 0305/4** z dne **3.5.2022**, katere je bila nazadnje dopolnjena z dne **4. 10. 2022** izdaja

IUP D.O.O.
ULICA XIV. DIVIZIJE 14

3000 CELJE

SMERNICE št. 3382

I. UVODNE UGOTOVITVE

K dokumentaciji: Občinski podrobni prostorski načrt za del enote urejanja prostora ČE02-3/1, št. 9/21, izdelal IUP d.o.o., Ulica XIV divizije 14, 3000 Celje, izdelano april 2022

Naročnik: PETRE NEPREMIČNINE IN PREMIČNINE d.o.o., Čeplje 51, 3305 Vransko

Katastrska občina	Parcelne številke
1010 - PREKOPA	550/3, 550/4, 550/8, 550/9, 551/2, 555/3, 2629/1, 2635/1, 2636/9, 2636/10

Predvideni objekti:

- Poslovno skladiščni in proizvodni objekti s pripadajočo komunalno infrastrukturo

Ostale uvodne ugotovitve:

Vlagatelj je z vlogo z dne 3.5.2022, katere je bila nazadnje dopolnjena z dne 4.10.2022 zaprosil za izdajo konkretnih smernic k OPPN za del enote urejanja prostora ČE02-3/1, za gradnjo skladiščnih in proizvodnih objektov s pripadajočo komunalno infrastrukturo na prej navedenih parc. št., za naročnika PETRE NEPREMIČNINE IN PREMIČNINE d.o.o., Čeplje 51, 3305 Vransko.

Smernice dajemo na podlagi pobude za pripravo OPPN št. 9/21, izdelal IUP d.o.o., Ulica XIV divizije 14, 3000 Celje, izdelano april 2022, arhitektonsko ureditvene situacije - list št. 4 v merilu 1:1000 in situacije s prikazom obstoječih el. en. vodov in naprav Elektra Celje d.d..

V primeru odstopanja od istega preneha veljavnost izdanih smernic.

II. POTEK OBSTOJEČEGA IN PREDVIDENEGA DISTRIBUCIJSKEGA SISTEMA

1. V območju predvidenih ureditev v skladu z pobudo za pripravo OPPN se nahajajo obstoječi el. en. vodi in naprave v skladu z priloženo situacijo in sicer:
 - obstoječi SN 20 kV nadzemni el. en. vod D7/9 DV Grof
 - obstoječi SN 20 kV podzemni el. en. vod KB61: DV VRANSKO-ČEPLJE O.C.
 - obstoječi NN 1 kV podzemni in nadzemni el. en. vod I02: Marko iz TP Grof

Prej navedene el. en. vode in naprave je potrebno upoštevati kot omejitveni faktor v smislu varovalnih pasov, kateri znašajo:

- za nadzemni več sistemski daljnovod nazivnih napetosti od 1 kV do vključno 20 kV 10 m;

- za nadzemni vod nazivne napetosti do vključno 1 kV 1,5 m;
- za podzemni kabelski sistem nazivne napetosti od 1 kV do vključno 20 kV – 1 m;

O vseh varovalnih pasovih odloča 468. člen Energetskega zakona (Uradni list RS, št. 17/14).

V sled sprostitve zemljišča bo potrebno prej navedene el. en. vode preurediti oziroma prestaviti izven območja gradnje in sicer:

- Obstoječi SN nadzemni 20 kV el. en. vod je potrebno preurediti v podzemno izvedbo med tč. med obstoječo TP Grof - tč. A in oporiščem SN nadzemnega el. en. 20 kV voda št. 155 - tč. B;
- V območju obstoječega NN nadzemnega el. en. vod I02: Marko iz TP Grof je potrebno upoštevati, da gradnja v varovalnem pasu NN nadzemnega el. en. voda ni dopustna, kar pomeni, v kolikor bi gradnja predvidenih objektov s pripadajočo komunalno infrastrukturo iz zunanjo ureditvijo posegala v varovalni pas prej navedenega el. en. voda je istega potrebno preurediti v podzemno izvedbo in ga prestaviti izven območja gradnje.

V kolikor se bo obstoječi objekt na parc. št. 551/2, k.o. 1010 - Prekopa rušil, je istega potrebno pred rušitvijo odjaviti in fizično odklopiti iz distribucijskega omrežja.

- V vzhodnem delu območja B, kjer je predvidena zasaditev drevja poteka obstoječi SN podzemni el. en. vod v kabelski kanalizaciji pri čemer je potrebno upoštevati, da je možna kakršna koli zasaditev dreves, grmičevja, žive meje ali podobno v minimalni oddaljenost debla od trase nizkonapetostnega električnega kabla 2,5 m s tem, da pa je električne kable potrebno položiti v mapitel cev fi 160 mm. Cev mora biti glede na os drevesa oziroma na vsako stran osi tako dolga, kot se predvideva razrast koreninskega sistema drevesa. O sajenju dreves v bližini električnih zemeljskih kablov in obratno je določeno s Študijo, št.: 2090 »Smernice in navodilo za izbiro, polaganje in prevzem elektroenergetskih kablov nazivne napetosti 1 kV do 35 kV«, ki jo je izdelal Elektroinštitut Milan Vidmar.
 - Postavitev kakršne koli ograje v območju varovalnega pasu SN podzemnega el. en. voda je nedopustna.
2. Za potrebe Elektra Celje d.d. je potrebno od TP Čeplje 2 do oporišča št. 154 predvideti kabelsko kanalizacijo z rezervnimi cevmi (5 x fi 160 mm +PHD 2 x 50mm).
 3. Karto komunalnih vodov in naprav izdelanega osnutka prostorskega akta je potrebno dopolniti z vrisom obstoječih in predvidenih elektroenergetskih vodov in naprav. Potek trase naših vodov in naprav je razviden v priloženem situacijskem načrtu.

III. TEHNIČNI POGOJI

1. Po podatkih vlagatelja se za predmetno območje ocenjuje predvidena priključna moč 200 kW. Prav tako se v predmetnem območju predvideva možnost priključitve sončne elektrarne moči do 350 kW.

Energija za napajanje predvidenih objektov v predmetnem območju OPPN kakor tudi vključitev sončne elektrarne je na razpolago na nizkonapetostnih zbiralnicah obstoječe TP Čeplje 2.

2. V fazi nadaljnjega načrtovanja in pridobivanja gradbenih dovoljenj za posamezne objekte si je potrebno od Elektra Celje d.d. pridobiti dokumente za posege v prostor v skladu z veljavno zakonodajo.

IV. OSTALI POGOJI

1. Pri načrtovanju in gradnji objektov na območjih za katera bodo izdelani prostorski akti bo potrebno upoštevati veljavne tipizacije distribucijskih podjetij, veljavne tehnične predpise in standarde, ter pridobiti upravno dokumentacijo. Elektroenergetska infrastruktura mora biti projektno obdelana v posebni mapi.
2. Pri gradnji objektov v varovalnem pasu elektroenergetskih vodov in naprav je potrebno izpolniti zahteve glede elektromagnetnega sevanja in hrupa (Ur.l. RS, št. 70/96) in zahteve Pravilnika o pogojih in omejitvah gradenj, uporabe objektov ter opravljanja dejavnosti v območju varovalnega pasu elektroenergetskih omrežij (Ur.l. RS 101/10).
3. Naročnik si bo moral k predmetnemu prostorskemu aktu pridobiti naše mnenje.
4. Pred izdelavo predloga k OPPN je potrebno naročiti strokovne podlage in idejne rešitve napajanja območja obdelave, katere je potrebno tudi upoštevati pri izdelavi OPPN.
5. Ostalo:
V fazi nadaljnjega načrtovanja je potrebno za predvideno območje OPPN izdelati strokovne podlage (elaborat idejne rešitve elektrifikacije) ob upoštevanju prej navedenih pogojev. Stroški izdelave idejne rešitve elektrifikacije bremenijo investitorja predmetnih del.

Izdelavo strokovnih podlag (elaborata idejne rešitve elektrifikacije) za predmetno območje je potrebno naročiti pri Elektru Celje d.d.. Slednje utemeljujemo s tem, da se posega v osnovna sredstva Elektro Celje, d.d. in kot na takšnih lahko dela izvajajo izključno lastnik osnovnih sredstev.

Strokovne podlage (elaborat idejne rešitve elektrifikacije) bodo služile kot osnova za izdelavo projektne dokumentacije DGD in PZI preureditve obstoječih SN in NN el. en. vodov, kakor tudi NN priključkov za predmetne objekte.

Projektno dokumentacijo za pridobitev gradbenega dovoljenja za preureditev obstoječih SN in NN el. en. vodov bo potrebno naročiti pri Elektru Celje d.d., na kateri bo naveden kot investitor Elektro Celje d.d., naročnik pa investitor predvidene ureditve v območju OPPN.

Za izvedbo DGD, PZI projektne dokumentacije, kakor tudi samo izvedbo predvidene kableske kanalizacije med TP Čeplje 2 in oporiščem št. 154 je potrebno pred izdajo pozitivnega mnenja na podlagi izdelanih strokovnih podlag - idejne rešitve elektrifikacije z Elektrom Celje d.d. skleniti dogovor o investicijskih sovlaganjih. Kontaktna oseba s strani Elektra Celje d.d. je vodja službe za inženiring - g. Dani Sitar.

Vsa dela v vezi z predstavitev obstoječih el. en. vodov bo izvajalo Elektro Celje d.d. za, kar je investitor dolžan obvestiti Elektro Celje d.d. najmanj 90 dni pred pričetkom del.

Najmanj 8 dni pred pričetkom del je potrebno obvestiti Elektro Celje d.d., ki bo iz varnostnih razlogov izvršilo zakoličbo vseh obstoječih SN in NN podzemnih elektroenergetskih vodov, ki potekajo na obravnavanem območju, kar je v skladu s 13. členom Pravilnika o pogojih in omejitvah gradenj, uporabe objektov ter opravljanja dejavnosti v območju varovalnega pasu elektroenergetskih omrežij (Uradni list RS, št. 101/2010).

Vsi stroški popravil poškodb, ki bi nastali na el. vodih in napravah, kot posledica predmetnega posega bremenijo investitorja predmetnih del, kar je v skladu s 10. členom Pravilnika o pogojih in omejitvah gradenj, uporabe objektov ter opravljanja dejavnosti v območju varovalnega pasu elektroenergetskih omrežij (Uradni list RS, št. 101/2010).

Pri delih v bližini el. vodov in naprav je potrebno upoštevati veljavne varnostne in tehnične predpise. Zaradi tega je treba omejiti doseg gradbenih strojev in njihovih delov tako, da ni možno približevanje istih v bližino tokovodnikov na razdaljo manjšo od 3 m.

Vsi izkopi v bližini električnih kablov so dovoljeni samo ročni in pod strokovnim nadzorom predstavnika Elektro Celje, d.d..

Vsa dela, ki bodo posegala v obstoječe električne vode in naprave je potrebno vnesti v gradbeni dnevnik in isto mora biti podpisano s strani pooblaščenega predstavnika Elektro Celje, d.d..

Pri nadaljnjem načrtovanju prostora si mora načrtovalec v fazi OPPN pridobiti od Elektro Celja, d.d. mnenje k smernicam v skladu z Zakonom o urejanju prostora (Ur.l. RS, št. 61/17). K vlogi za izdajo mnenja je potrebno priložiti strokovne podlage (elaborat idejne rešitve elektrifikacije) in zbirno situacijo komunalnih naprav in napeljav v pisni in elektronski obliki na zgoščenki (dwg ali shp formatu).

Celje, 22. 11. 2022

Pripravi/-a:

Rezar Roman



Služba za razvoj:

David Počivavšek, univ. dipl. inž. el.

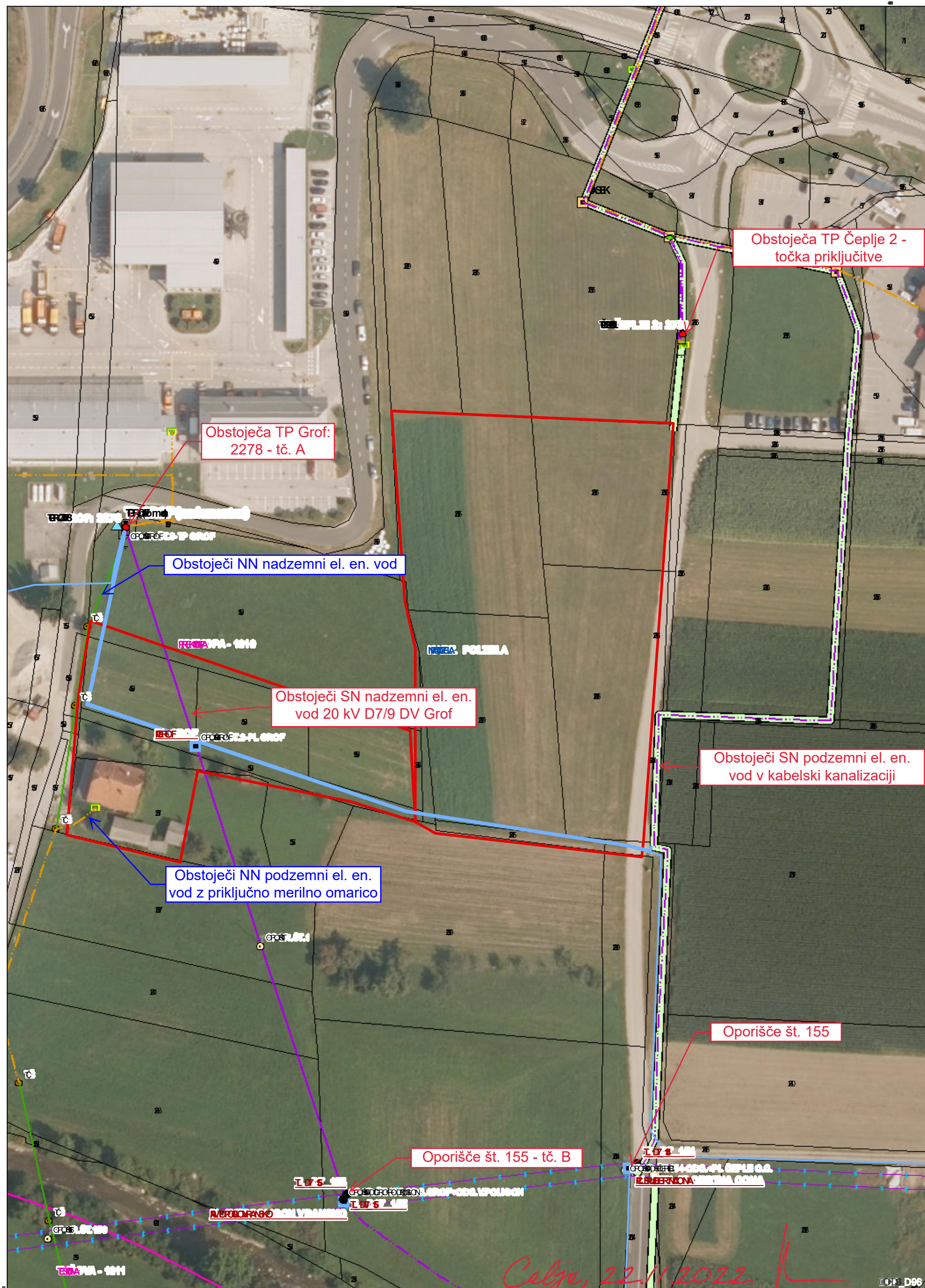

Vrunčeva 2a, 3000 Celje

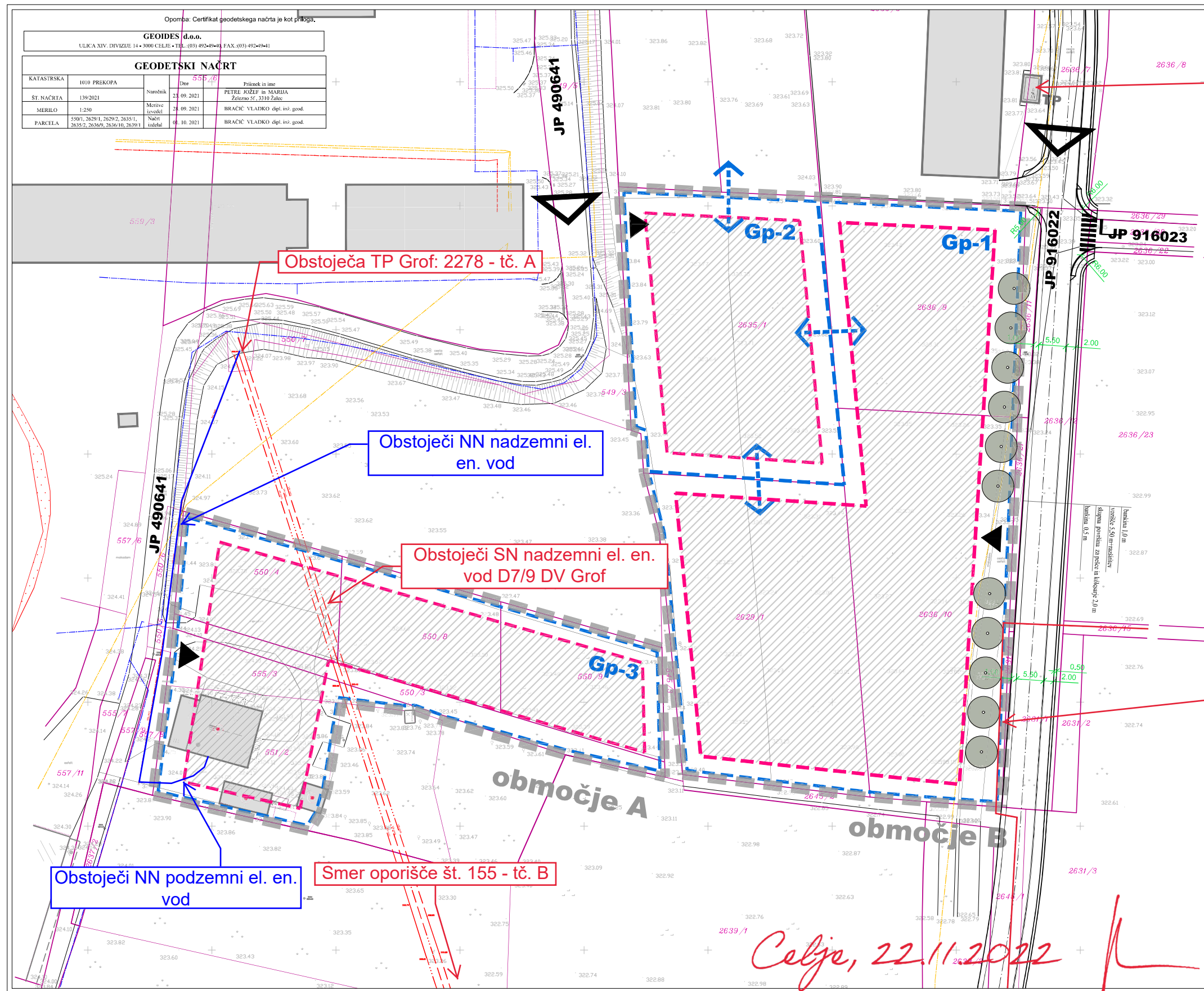
Poslano:

- IUP d.o.o., Ulica XIV. divizije 14, 3000 Celje
- arhiv (Sl. za razvoj - Kuder Andrej, DE Velenje - g. Coklin Matej, nadzorništvo Polzela)

Priloge:

- Arhitektonsko ureditvena situacija - list št. 4 v merilu 1:1000
- Situacija s prikazom obstoječih el. en. vodov in naprav Elektra Celje d.d.





Obstoječa TP Čepje 2 -
točka priključitve na
distribucijsko omrežje

OBČINSKI PODROBNI PROSTORSKI NAČRT
ZA DEL ENOTE UREJANJA PROSTORA EUP ČE02-3/1

LEGENDA

stanje	zasnova	MEJE
		MEJA OBMOČJA OPN
		PARCELNA MEJA
		GRADBENA PARCELA
		OZNAKA GRADBENE PARCELE
		MOŽNOST POVEZAVE GRADBENE PARCELE
		GRAJENA STRUKTURA
		STAVBE
		TRANSFORMATORSKA POSTAJA
		GRADBENA MEJA PREDVIDENIH OBJEKTOV
		OBMOČJE GRADNJE STAVB
		DOVOZ
		DOVOZ IN DOSTOP NA GRADBENO PARCELO
		PROMET
		CESTA: RII - regionalna cesta, LC - lokalna cesta JP - javna pot
		REKONSTRUKCIJA LOKALNE CESTE JP 916022
		ZELENE IN DRUGE ZUNANJE POVRŠINE
		ZELENE POVRŠINE
		DREVORE, ZASADITEV Z DREVESI

Obstoječi SN podzemni el. en.
vodi v kabelski kanalizaciji

ARHITEKTONSKA UREDITVENA SITUACIJA

M 1:1000

NEPODOBILNO KOPIRANJE IN DRUGO UPORABO NI DOVOLJENO			
NAZIV NAČRTA:	OBČINSKI PODROBNI PROSTORSKI NAČRT ZA DEL ENOTE UREJANJA PROSTORA EUP ČE02-3/1		
FAZA IZDELAVE:	OSNUTEK		
NAROČNIK:	PETRE NEPREMIČNINE IN PREMIČNINE d.o.o.		
IZDELAVALEC:	IUP d.o.o., Institut za urejanje prostora Ulica XIV. Divizije 14, 3000 Celje Tel: 03 42 74 230		
ODGOVORNA VOJKA IZDELAVE OPN:	ALEKSANDRA GERŠAK PODBREZNIK univ.dipl.inž.arh.MA ZAPS 0115A		
SODELANCI:	KLAVDIJA PEPPERKO mag.inž.kraj.arh.		
ŠT. PROJEKTA:	9/21	MERILO:	1:1000
DATUM:	APRIL 2022	LIST ŠTEVILKA:	4,0